

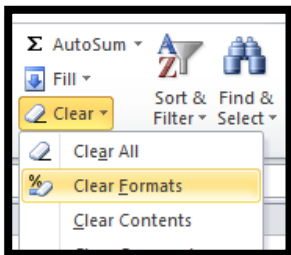
بسمه تعالی

به برنامه پرداخت یار ماهان خوش آمدید.

جهت استفاده بهینه از برنامه، توصیه می شود موارد ذکر شده در ذیل را به دقت مطالعه نمایید.

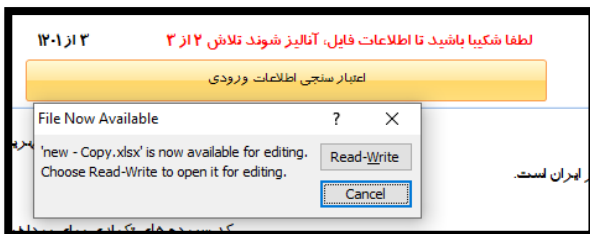
این برنامه تسهیل کننده و آماده کننده فایل های پرداخت گروهی (مهریار، سپرده به سپرده بانک مهر، پایا، ساتنا) بانک قرض الحسنه مهر ایران می باشد و خروجی نهایی باید توسط شعبه در سیستم ثبت و پرداخت گردد.

در صورتی که اکسل شما نسخه اورجینال یا کرک شده نباشد (نسخه غیرفعال، نسخه کرک نشده)، اکسل محدودیت بر روی پردازش قرار می دهد و فایل شما ممکن است قابل دسترسی نباشد. (اخطار عدم دسترسی توسط سیستم به شما نمایش داده خواهد شد).



در صورتی که فایل اکسل شما دارای جدول یا فرمت بندی متن و اعداد می باشد، ابتدا با کمک Ctrl+A (انتخاب کل سلول ها) و سپس از قسمت Editing بخش Clear گزینه Clear Formats رو انتخاب کنید تا کلیه فرمت های اعمال شده روی سلول ها پاک شود.

برای حل مشکل فوق، سیستم سه بار تلاش می کند که با دسترسی کامل به محتویات فایل اکسل، پردازش اطلاعات

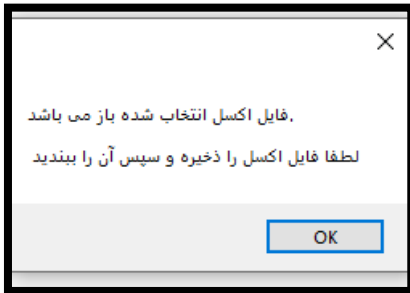


را به صورت کامل انجام دهد. (طبق تست ها و بررسی های صورت گرفته، بعد از تلاش دوم، کلیه محتویات فایل پردازش می گردد و به تلاش سوم نیاز نیست). بعد از پایان

هر تلاش و شروع تلاش بعدی، ممکن است که ویندوز اختاری به شکل مقابل به شما نمایش دهد. ابتدای تلاش برای دسترسی به فایل اکسل، فایل قفل شده تا نتوان هنگام پردازش اطلاعات را تغییر داد، بعد از اتمام هر تلاش،



قفل فایل آزاد می شود و ویندوز به شما پیام می دهد که قفل فایل آزاد شده و می توانید فایل را ویرایش کنید. لطفا گزینه Cancel را بزنید و فایل اکسل باز شده را نیز ببندید.



در صورتی که اخطار باز بودن فایل اکسل را مشاهده نموده اید ولی فایل اکسل شما باز نمی باشد، باید وارد Task Manager شده و در سربرگ Processes برنامه(های) اکسل را انتخاب و با کلیک راست آنها را End Task کنید و سپس اعتبارسنجی را انجام دهید.

از دو طریق می توان اطلاعات ورودی برنامه(فایل اکسل) را آماده کرد:

۱- فایل نمونه ایجاد شده توسط سیستم به نام import_Excel.xls به آدرس C:\Pardakht Yar Mahan\

در این روش کافی است فایل ایجاد شده را باز کرده و اطلاعات خود را در آن کپی و ذخیره نمایید تا اطلاعات شما آماده اعتبارسنجی اولیه شود.

۲- فایل ایجاد شده توسط شما و استفاده از گزینه "انتخاب فایل اکسل از سیستم"

در این روش اطلاعات از فایل آماده شده شما به برنامه وارد می شود. فایل اکسل شما باید به فرمت ذیل باشد:

ستون A	نام شخص	بدون کاراکترهای غیرمجاز مانند: !@#\$%^&*()<>.-
ستون B	شماره حساب یا شماره شبا	شبا بدون خط تیره ____ حساب مهر با خط تیره درج گردد
ستون C	مبلغ به ریال	بدون جداکننده ارقام و به صورت عدد بدون اعشار مانند: ۲۴۵۶۸۷۵۴۲۲

در صورتی که از فایل ایجاد شده خودتان استفاده می نمایید، فایل اکسل نمونه ایجاد شده، پردازش نخواهد شد. پس صرفاً یک روش را برای ورود اطلاعات انتخاب نمایید.

هنگام ورود اطلاعات در فایل نمونه ایجاد شده، لطفاً از برنامه خارج نشوید و برنامه را نبندید.

در صورتی که بعد از اعتبارسنجی نیاز است که اطلاعات را ویرایش و اصلاح نمایید، بدون خارج شدن از برنامه فایل

اکسل ورودی را باز کرده و ویرایش لازم را انجام داده و با ذخیره و بستن فایل، اعتبارسنجی مجدد اطلاعات ورودی را انجام دهید.



شماره حساب مهر را به وسیله خط تیره (-) از هم جدا کرده و وارد نمایید. فرمت شماره حساب مهر به صورت

ذیل است که باید ۴ بخش آن به وسیله ۳ خط تیره از هم جدا شوند.

سریال حساب - شماره مشتری - کد سپرده - کد شعبه

۳۰۱۴-۲۵-۳۰۶۱۹۳-۲ یا ۲۸۰۸-۷۰۰-۷۱۳۱۳۲۶-۱

شماره شبا بایستی بدون خط تیره وارد شود. درج IR ابتدای شماره شبا الزامی نمی باشد. شماره شبا بدون در نظر

گرفتن IR، رشته ای ۲۴ رقمی است.

مبلغ پرداختی به اشخاص براساس کدشبا وارد شده انجام خواهد شد و مبلغ باید به شماره حساب یا شماره شبا

درج شده انتقال داده شود و سپس عملیات پرداخت انجام پذیرد.

اطلاعات ورودی به سیستم	
شماره شبا پرداخت کننده	IR ۴۴۰۶۰۰۲۸۰۶۷۰۰۱۳۳۹۲۰۷۲۰۰۱
شرح پرداخت	پرداخت حقوق
	۲۸۰۶-۷۰۰-۱۳۳۹۲۰۷۲-۱

در ورود اطلاعات برای پرداخت، الزامی نیست که حساب های مهر یا شماره شبا را جداگانه وارد برنامه نمایید. شما

می توانید در یک فایل اکسل شماره حساب مهر، شماره شبا، شماره شبا بانک مهر را وارد نمایید و سیستم به

صورت اتوماتیک ورودی ها را شناسایی کرده و خروجی های مربوطه را ایجاد خواهد نمود.

بعد از اعتبار سنجی اطلاعات ورودی، در پایین پنجره پند جدیدی باز خواهد شد که جزئیات پردازش فایل را به

شما نمایش خواهد داد. همچنین از سربرگ "مشاهده جزئیات اعتبارسنجی فایل" می توانید جزئیات خطاها و

جزئیات پردازش شده را مشاهده نمایید و در صورت امکان نسبت به رفع خطاها اقدام و مجدد عملیات

اعتبارسنجی اطلاعات ورودی را انجام دهید.

شکستن مبالغ بالای ۱۰۰ میلیون تومان (ساتنا)
به مبالغ کمتر برای عملیات پایا گروهی

در صورتی که لیست شما دارای رکوردی با مبلغ بالای ۱۰۰ میلیون تومان است، می توانید در پایان قبل از ایجاد خروجی،

گزینه "شکستن مبالغ برای عملیات پایا گروهی" را انتخاب نمایید تا مبالغ به مبالغ زیر ۱۰۰ میلیون تومان شکسته شود و در فایل پایا خروجی گرفته شود.

در صورتی که مبالغ شکسته نشوند، برای مبالغ بالای ۱۰۰ میلیون تومان فایل ساتنا گروهی ایجاد خواهد شد که برای هر شماره شبا کارمزد جداگانه دریافت خواهد شد. توصیه می شود در پایان حتما گزینه شکستن مبالغ را انتخاب نمایید.

در پایان و پس از ایجاد خروجی های مناسب، لطفا با استفاده از سربرگ های مربوطه اطلاعات خود را مشاهده نمایید تا از صحت اطلاعات ورودی خود،

مشاهده جزئیات اعتبار سنجی فایل	خروجی مهریار - مهر به مهر	خروجی پایا	خروجی ساتنا
--------------------------------	---------------------------	------------	-------------

اطمینان حاصل نمایید.

از قابلیت های دیگر برنامه می توان به موارد ذیل اشاره کرد که به صورت تکی (یک شماره حساب یا یک شماره شبا) می توانید از آنها استفاده نمایید.

تبدیل شبا به حساب مهر	تعیین بانک از شبا	صحت فرمت شماره سپرده مهر
پردازش اطلاعات		

در صورتی که نیاز است عملیات بالا را برای تعداد زیادی شماره شبا و شماره حساب انجام دهید، می توانید اطلاعات را در فایل اکسل وارد نموده و اعتبارسنجی اطلاعات ورودی را انتخاب نمایید تا نتیجه را در سربرگ

مشاهده جزئیات اعتبارسنجی مشاهده نمایید. در این روش حتما مبلغی را به عنوان نمونه وارد نمایید زیرا سیستم

سطرهای دارای مبالغ صفر را بررسی نمی نماید.

حسابهای با کد سپرده ۷۴۴ برای مهریار لحاظ نخواهد شد.

حسابهای تکراری برای پرداخت مهریار لحاظ نخواهد شد و مبالغ سپرده های تکراری توسط سیستم با هم جمع

خواهد شد.

در پایان در صورت نیاز به راهنمایی، ایجاد مشکل در برنامه، مشاهده تناقض در اطلاعات ورودی و خروجی ها،

ارسال انتقاد و پیشنهاد، لطفا با ما در ارتباط باشید. **قاسمی ۰۹۱۲۰۸۸۴۹۵۲**